



รายงานสถานการณ์ภัยแล้งและภัยพิบัติ ฉบับที่ 76

ประจำวันที่ 17 พฤษภาคม 2561

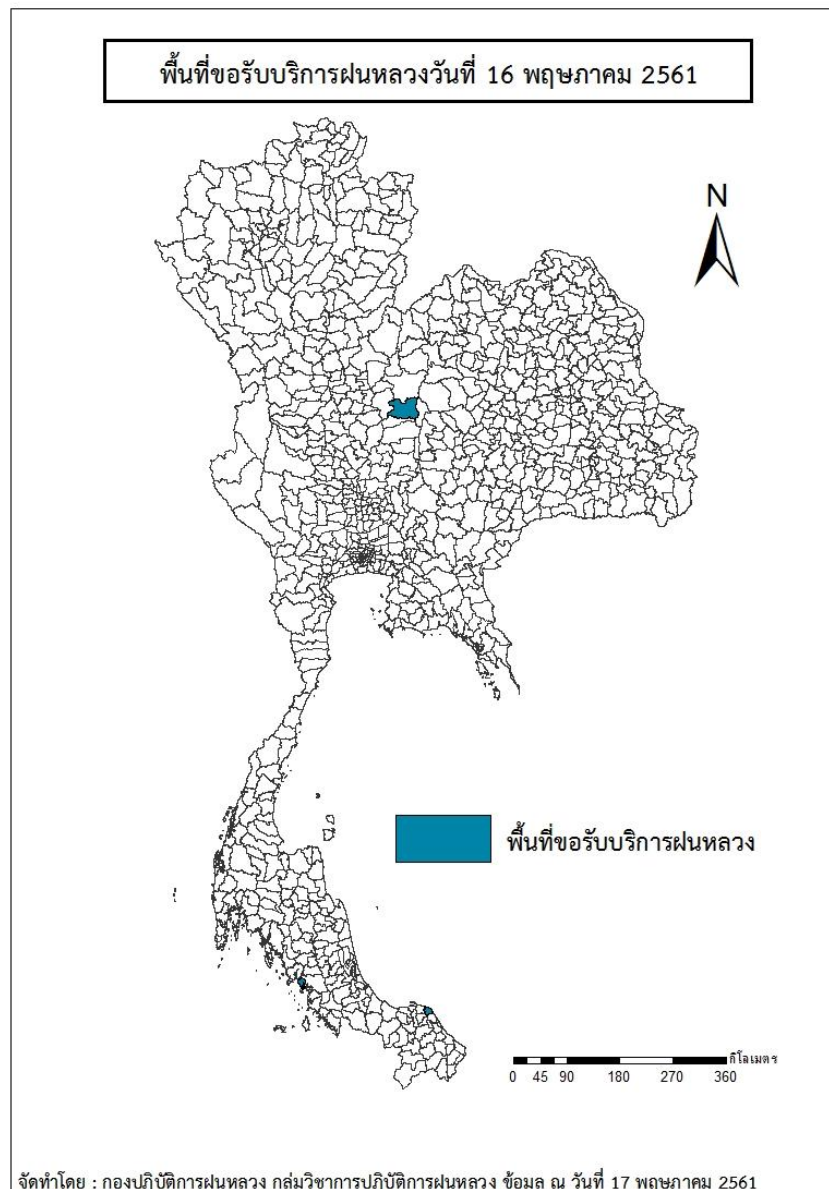
และผลการปฏิบัติการฝนหลวงประจำวันที่ 16 พฤษภาคม 2561

กลุ่มวิชาการปฏิบัติการฝนหลวง กองปฏิบัติการฝนหลวงกรมฝนหลวงและการบินเกษตร

royalrainmaking_academic@hotmail.com

๑ พื้นที่ขอรับบริการฝนหลวง (วันที่ 16 พฤษภาคม 2561)

ภาค	รายชื่อจังหวัด (อำเภอ) ที่มีผู้ขอรับบริการ	จำนวนผู้ขอรับบริการ (ราย)
เหนือ	เพชรบูรณ์(หนองไผ่)	1
กลาง	ไม่มีการขอรับบริการ	0
ตะวันออกเฉียงเหนือ	ไม่มีการขอรับบริการ	0
ตะวันออก	ไม่มีการขอรับบริการ	0
ใต้	ตรัง(หาดสำราญ) ปัตตานี(ปะนาเระ)	2
รวม	3 จังหวัด(3 อำเภอ)	3



๑ สถานการณ์ภาวะหมอกควันในเขตกรุงเทพมหานคร

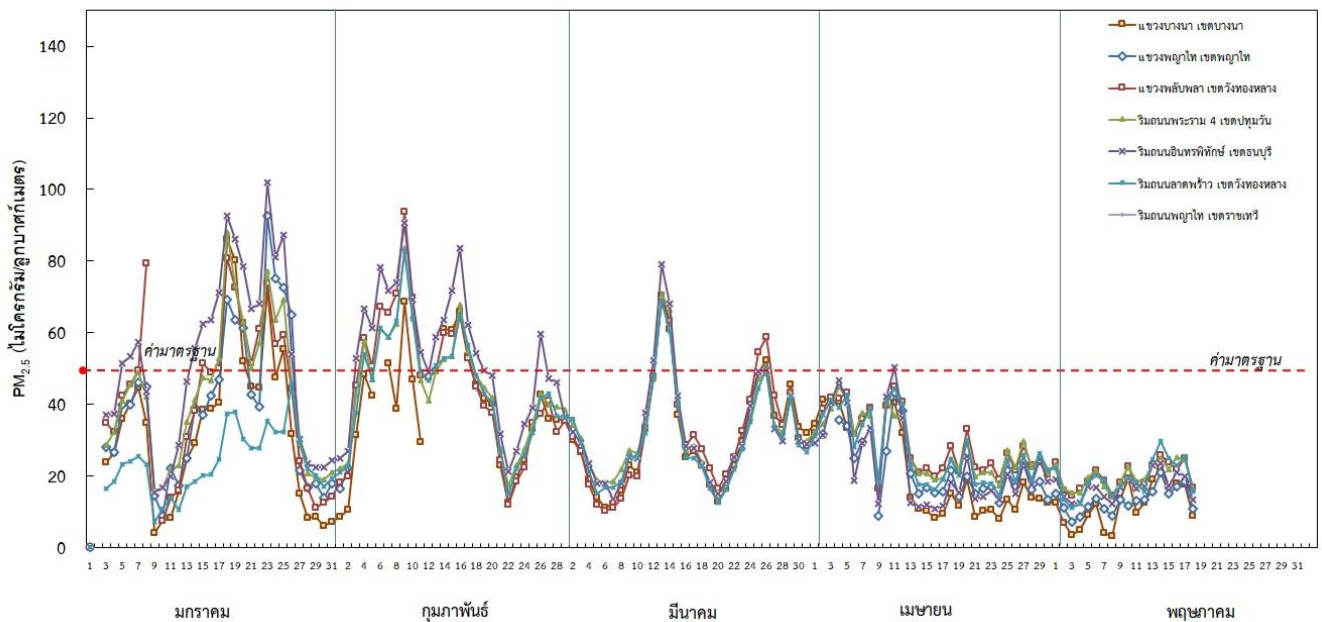
ตารางค่า PM_{2.5} ในเขตกรุงเทพมหานคร (เวลา 08.00 น.) 5 วันที่ผ่านมา มีค่าดังนี้

จังหวัด	ชื่อสถานี	ค่า PM _{2.5} ¹					คุณภาพอากาศ
		13 พ.ค.	14 พ.ค.	15 พ.ค.	16 พ.ค.	17 พ.ค.	
กรุงเทพฯ	แขวงบางนา เขตบางนา (05t)	22	17	18	18	9	ไม่เกินค่ามาตรฐาน
	แขวงพญาไท เขตพญาไท (59t)	21	15	17	19	11	ไม่เกินค่ามาตรฐาน
	แขวงพลับพลา เขตวังทองหลาง (61t)	26	24	22	25	17	ไม่เกินค่ามาตรฐาน
	ริมถนนพระราม 4 เขตปทุมวัน (50t)	25	22	25	25	16	ไม่เกินค่ามาตรฐาน
	ริมถนนอินทรพิทักษ์ เขตธนบุรี (52t)	24	17	21	20	13	ไม่เกินค่ามาตรฐาน
	ริมถนนลาดพร้าว เขตวังทองหลาง (53t)	30	25	23	25	16	ไม่เกินค่ามาตรฐาน

ที่มา: กรมควบคุมมลพิษ

๑ กราฟแสดงแนวโน้มค่า PM_{2.5} ในเขตกรุงเทพมหานคร ตั้งแต่วันที่ 1 มกราคม - 17 พฤษภาคม 2561

กราฟแสดงค่าเฉลี่ย 24 ชั่วโมงของ PM_{2.5} ในเขตกรุงเทพมหานคร ณ เวลา 08.00 น. ตั้งแต่วันที่ 1 มกราคม 2561 - ปัจจุบัน



¹PM_{2.5} คือ ปริมาณฝุ่นละอองขนาดไม่เกิน 2.5 ไมครอน มาตรฐานค่าเฉลี่ย 24 ชั่วโมง ต้องไม่เกิน 50 ไมโครกรัมต่อลูกบาศก์เมตร

๑ สถานการณ์ภาวะหมอกควันในพื้นที่ภาคเหนือ

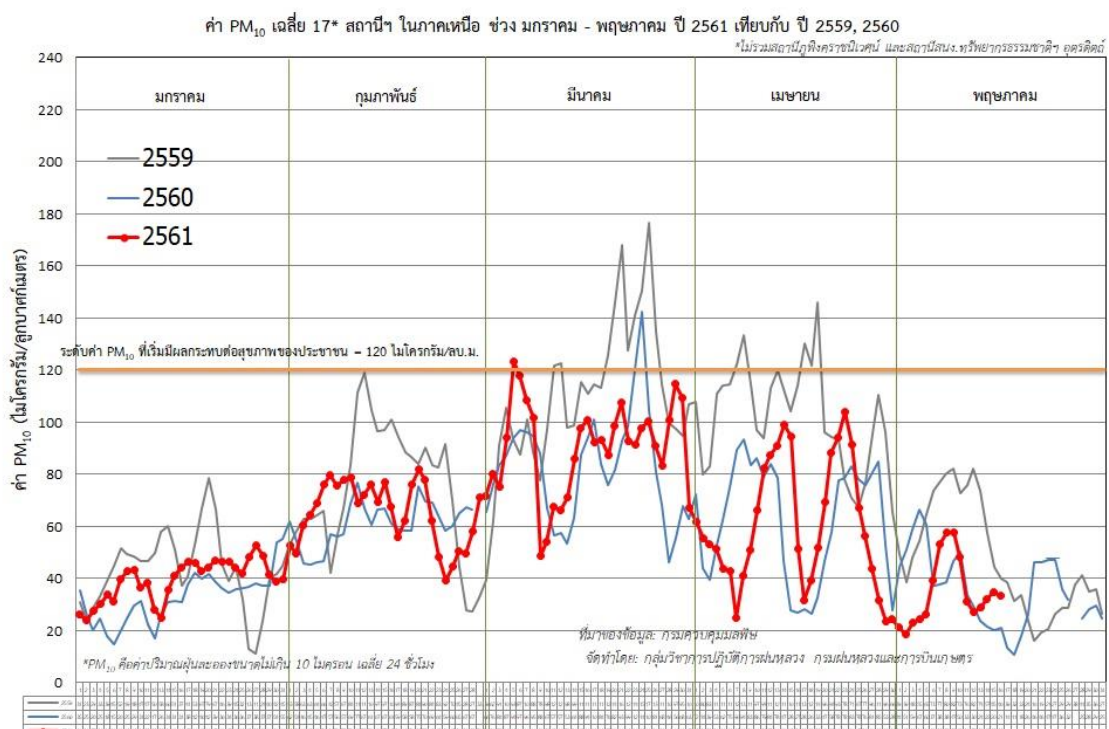
ตารางค่า PM₁₀ ในพื้นที่ภาคเหนือ (เวลา 09.00 น.) 5 วันที่ผ่านมา มีค่าดังนี้

จังหวัด	จุดความร้อน* (จุด)	ชื่อสถานี	ค่า PM ₁₀ ^{1**}					คุณภาพอากาศ
			13 พ.ค.	14 พ.ค.	15 พ.ค.	16 พ.ค.	17 พ.ค.	
จ.เชียงราย	1	ต.เวียง อ.เมือง	22	28	32	30	29	ไม่เกินค่ามาตรฐาน
		ต.เวียงพางคำ อ.แม่สาย	30	25	33	27	31	ไม่เกินค่ามาตรฐาน
จ.เชียงใหม่	0	ต.ช้างเผือก อ.เมือง	43	42	47	52	47	ไม่เกินค่ามาตรฐาน
		ต.ศรีภูมิ อ.เมือง	33	36	35	39	36	ไม่เกินค่ามาตรฐาน
		ต.สุเทพ อ.เมือง* (Mobile)	40	40	47	51	41	ไม่เกินค่ามาตรฐาน
		ต.ช้างเคือง อ.แม่แจ่ม (Mobile)	31	31	45	41	28	ไม่เกินค่ามาตรฐาน
จ.ลำปาง	0	ต.พระบาท อ.เมือง	26	22	22	30	29	ไม่เกินค่ามาตรฐาน
		ต.สบป่าด อ.แม่เมาะ	n/a	35	49	n/a	38	ไม่เกินค่ามาตรฐาน
		ต.บ้านดง อ.แม่เมาะ	21	26	26	31	27	ไม่เกินค่ามาตรฐาน
		ต.แม่เมาะ อ.แม่เมาะ	31	28	28	34	34	ไม่เกินค่ามาตรฐาน
จ.ลำพูน	1	ต.ในเมือง อ.เมือง	14	25	27	31	26	ไม่เกินค่ามาตรฐาน
จ.แม่ฮ่องสอน	0	ต.จองคำ อ.เมือง	n/a	27	38	38	34	ไม่เกินค่ามาตรฐาน
จ.น่าน	3	ต.ในเวียง อ.เมือง	25	25	30	30	30	ไม่เกินค่ามาตรฐาน
		ต.ห้วยโก๋น อ.เฉลิมพระเกียรติ	28	24	27	28	n/a	ไม่มีข้อมูล
จ.แพร่	0	ต.นาจักร อ.เมือง	24	31	26	36	31	ไม่เกินค่ามาตรฐาน
จ.พะเยา	0	ต.เวียง อ.เมือง	21	31	31	32	36	ไม่เกินค่ามาตรฐาน
จ.ตาก	0	ต.แม่ปะ อ.แม่สอด	30	26	26	42	37	ไม่เกินค่ามาตรฐาน

ที่มา: * : สำนักงานพัฒนาเทคโนโลยีอวกาศและภูมิสารสนเทศ (องค์การมหาชน) โดยใช้ข้อมูลดาวเทียมระบบ MODIS รายละเอียด 1,000 เมตร

** : กรมควบคุมมลพิษ

๑ กราฟแสดงแนวโน้มค่า PM₁₀ ในภาคเหนือ ตั้งแต่วันที่ 1 มกราคม - 17 พฤษภาคม 2561



๑ สถานการณ์ปริมาณน้ำเก็บกักในอ่างเก็บน้ำที่สำคัญ

	ความจุของอ่างที่ รนก. ² (ล้าน ลบ.ม.)	ปริมาณน้ำในอ่างฯ (%)				ปริมาณน้ำไหลลงอ่างฯ (ล้าน ลบ.ม.)	ปริมาณน้ำระบาย (ล้าน ลบ.ม.)	ระดับน้ำ
		13 พ.ค.	14 พ.ค.	15 พ.ค.	16 พ.ค.	16 พ.ค.	16 พ.ค.	
ภาคเหนือ						13.92	45.67	
- ภูมิพล(ตาก)	13,462	57	57	56	56	2.99	20.00	-
- สิริกิติ์(อุดรดิตถ์)	9,510	56	56	56	56	7.60	20.14	-
- แม้งดง(เชียงใหม่)	265	59	59	59	59	0.38	0.48	-
- แม่กวงฯ(เชียงใหม่)	263	24	24	24	24	0.56	0.02	ต่ำกว่า 30%
- กิวลม(ลำปาง)	106	50	51	51	51	0.86	0.65	-
- กิวคองหามา(ลำปาง)	170	54	54	55	55	0.37	0.06	-
- แควน้อยฯ(พิษณุโลก)	939	35	35	34	34	1.16	4.32	ต่ำกว่า 40%
- แม่มอก(ลำปาง)	110	37	37	38	38	0.23	0.07	ต่ำกว่า 40%
ภาคตะวันออกเฉียงเหนือ						14.53	15.52	
- ห้วยหลวง(อุดรธานี)	135	43	43	43	43	0.00	0.19	ต่ำกว่า 50%
- น้ำอูน(สกลนคร)	520	55	55	55	55	0.26	0.00	-
- น้ำพุง(สกลนคร)	166	37	36	36	36	0.05	0.21	ต่ำกว่า 40%
- จุฬารักษ์(ชัยภูมิ)	164	64	64	64	64	0.38	0.20	-
- อุบลรัตน์(ขอนแก่น)	2,431	41	41	41	41	7.53	4.04	ต่ำกว่า 50%
- ลำปาว(กาฬสินธุ์)	1,980	45	45	45	44	0.00	3.10	ต่ำกว่า 50%
- ลำตะคอง(นครราชสีมา)	314	53	53	54	54	1.51	0.00	-
- ลำพระเพลิง(นครราชสีมา)	110	66	66	66	66	1.77	1.38	-
- มูลบน(นครราชสีมา)	141	53	53	53	53	0.04	0.35	-
- ลำแซะ(นครราชสีมา)	275	42	42	42	42	0.00	0.27	ต่ำกว่า 50%
- ลำน้ำรอง(บุรีรัมย์)	121	52	52	52	52	0.00	0.00	-
- สิรินคร(อุบลราชธานี)	1,966	52	52	52	52	2.76	5.78	-
- ลำปลายมาศ(นครราชสีมา)	98	64	64	64	65	0.23	0.00	-
ภาคกลาง						9.34	27.38	
- ป่าสักฯ(ลพบุรี)	960	32	32	32	31	0.00	5.22	ต่ำกว่า 40%
- ทับเสลา(อุทัยธานี)	160	58	58	58	59	0.69	0.00	-
- กระเสียว(สุพรรณบุรี)	240	97	97	97	96	0.68	2.08	-
- ศรีนครินทร์(กาญจนบุรี)	17,745	81	81	81	81	5.04	9.99	-
- วชิราลงกรณ์(กาญจนบุรี)	8,860	54	54	54	54	2.93	10.09	-
ภาคตะวันออก						7.11	5.08	
- ขุนด่านฯ(นครนายก)	224	30	30	29	29	0.13	1.13	ต่ำกว่า 30%
- คลองสิียด(ฉะเชิงเทรา)	420	46	47	48	48	2.06	0.25	ต่ำกว่า 50%
- บางพระฯ(ชลบุรี)	117	61	61	61	61	0.66	0.29	-
- หองปลาไหล(ระยอง)	164	87	87	86	87	1.94	1.34	-
- ประแสร์(ระยอง)	295	68	68	68	67	0.00	0.77	-
- นฤปดินทรจินดา(ปราจีนบุรี)	295	27	26	26	25	0.00	1.30	-
- พระปรอง(สระแก้ว)	97	42	42	42	43	0.22	0.00	ต่ำกว่า 50%
- ดอกกราย(ระยอง)	71	79	79	79	80	1.61	0.00	-
- คลองพระพุทธ(จันทบุรี)	70	82	82	82	81	0.49	0.00	-
- คลองหลวง รัชชโลทร(ชลบุรี)	98	80.40	80.40	80.40	80.40	0.00	0.00	-
ภาคใต้						11.26	16.02	
- แก่งกระเจาน(เพชรบุรี)	710	42	42	42	42	0.84	0.46	ต่ำกว่า 50%
- ปรามบุรี(ประจวบคีรีขันธ์)	347	63	63	63	62	0.89	1.31	-
- รัชชประภา(สุราษฎร์ธานี)	5,639	69	69	69	69	4.79	8.67	-
- บางยาง(ยะลา)	1,454	86	86	86	86	4.74	5.58	-

²รณก. = ระดับน้ำเก็บกัก, ที่มา: กรมชลประทาน

การพยากรณ์อากาศและสภาพอากาศประจำวัน

๑ ลักษณะอากาศทั่วไปและการพยากรณ์อากาศ ประจำวันที่ 17 พฤษภาคม 2561 (เวลา 06.00 น.)

ลักษณะอากาศทั่วไป	
<p>พยากรณ์อากาศ 24 ชั่วโมงข้างหน้า ประเทศไทยยังคงมีฝนฟ้าคะนองบางพื้นที่ กับมีฝนตกหนักบางแห่งบริเวณภาคตะวันออกเฉียงเหนือ และภาคใต้ตอนล่าง ขอให้ประชาชนบริเวณดังกล่าวระวังอันตรายจากฝนตกหนักและฝนที่ตกสะสมไว้ด้วย</p> <p>ลักษณะสำคัญทางอุตุนิยมวิทยา ลมใต้และลมตะวันออกเฉียงใต้พัดนำความชื้นจากอ่าวไทยเข้ามาปกคลุมภาคตะวันออกเฉียงเหนือ ภาคตะวันออกเฉียงเหนือ ภาคกลาง และภาคใต้ ทำให้ประเทศไทยยังคงมีฝนฟ้าคะนองบางพื้นที่กับมีฝนตกหนักบางแห่ง</p>	
การพยากรณ์อากาศรายภาค	
ภาคเหนือ	มีเมฆเป็นส่วนมาก กับมีฝนฟ้าคะนอง ร้อยละ 40 ของพื้นที่ ส่วนมากบริเวณจังหวัดเชียงใหม่ ลำพูน ลำปาง พะเยา น่าน แพร่ อุตรดิตถ์ สุโขทัย และตาก อุณหภูมิต่ำสุด 21-26 องศาเซลเซียส อุณหภูมิสูงสุด 33-38 องศาเซลเซียส ลมตะวันตกความเร็ว 10-25 กม./ชม.
ภาคกลาง	มีเมฆเป็นส่วนมาก กับมีฝนฟ้าคะนอง ร้อยละ 30 ของพื้นที่ ส่วนมากบริเวณจังหวัดอุทัยธานี สุพรรณบุรี กาญจนบุรี และราชบุรี อุณหภูมิต่ำสุด 24-26 องศาเซลเซียส อุณหภูมิสูงสุด 36-37 องศาเซลเซียส ลมใต้ ความเร็ว 10-25 กม./ชม.
ภาคตะวันออกเฉียงเหนือ	มีเมฆเป็นส่วนมาก กับมีฝนฟ้าคะนอง ร้อยละ 40 ของพื้นที่ ส่วนมากบริเวณจังหวัดอุดรธานี หนองคาย บึงกาฬ สกลนคร นครพนม ชัยภูมิ ขอนแก่น นครราชสีมา บุรีรัมย์ สุรินทร์ ศรีสะเกษ และอุบลราชธานี อุณหภูมิต่ำสุด 23-26 องศาเซลเซียส อุณหภูมิสูงสุด 35-37 องศาเซลเซียส ลมตะวันออกเฉียงใต้ ความเร็ว 10-25 กม./ชม.
ภาคตะวันออก	มีเมฆเป็นส่วนมาก กับมีฝนฟ้าคะนอง ร้อยละ 30 ของพื้นที่ และมีฝนตกหนักบางแห่ง บริเวณจังหวัดชลบุรี ระยอง จันทบุรี และตราด อุณหภูมิต่ำสุด 24-26 องศาเซลเซียส อุณหภูมิสูงสุด 33-37 องศาเซลเซียส ลมตะวันออกเฉียงใต้ความเร็ว 15-30 กม./ชม. ทะเลมีคลื่นสูงประมาณ 1 เมตร บริเวณที่มีฝนฟ้าคะนองคลื่นสูง 1-2 เมตร
ภาคใต้ฝั่งตะวันออก	มีเมฆเป็นส่วนมาก กับมีฝนฟ้าคะนอง ร้อยละ 30 ของพื้นที่ ส่วนมากบริเวณจังหวัดนครศรีธรรมราช พัทลุง สงขลา ปัตตานี ยะลา และนราธิวาส อุณหภูมิต่ำสุด 23-26 องศาเซลเซียส อุณหภูมิสูงสุด 32-36 องศาเซลเซียส ลมตะวันออกเฉียงใต้ความเร็ว 15-30 กม./ชม. ทะเลมีคลื่นสูงประมาณ 1 เมตร บริเวณที่มีฝนฟ้าคะนองคลื่นสูง 1-2 เมตร
ภาคใต้ฝั่งตะวันตก	มีเมฆเป็นส่วนมาก กับมีฝนฟ้าคะนอง ร้อยละ 40 ของพื้นที่ และมีฝนตกหนักบางแห่ง บริเวณจังหวัดภูเก็ต กระบี่ ตรัง และสตูล อุณหภูมิต่ำสุด 24-25 องศาเซลเซียส อุณหภูมิสูงสุด 33-34 องศาเซลเซียส ลมตะวันออกเฉียงใต้ ความเร็ว 15-30 กม./ชม. ทะเลมีคลื่นสูงประมาณ 1 เมตร บริเวณที่มีฝนฟ้าคะนองคลื่นสูง 1-2 เมตร
กรุงเทพมหานครและปริมณฑล	มีเมฆเป็นส่วนมาก กับมีฝนฟ้าคะนอง ร้อยละ 40 ของพื้นที่ อุณหภูมิต่ำสุด 26-28 องศาเซลเซียส อุณหภูมิสูงสุด 33-36 องศาเซลเซียส ลมใต้ ความเร็ว 10-25 กม./ชม.

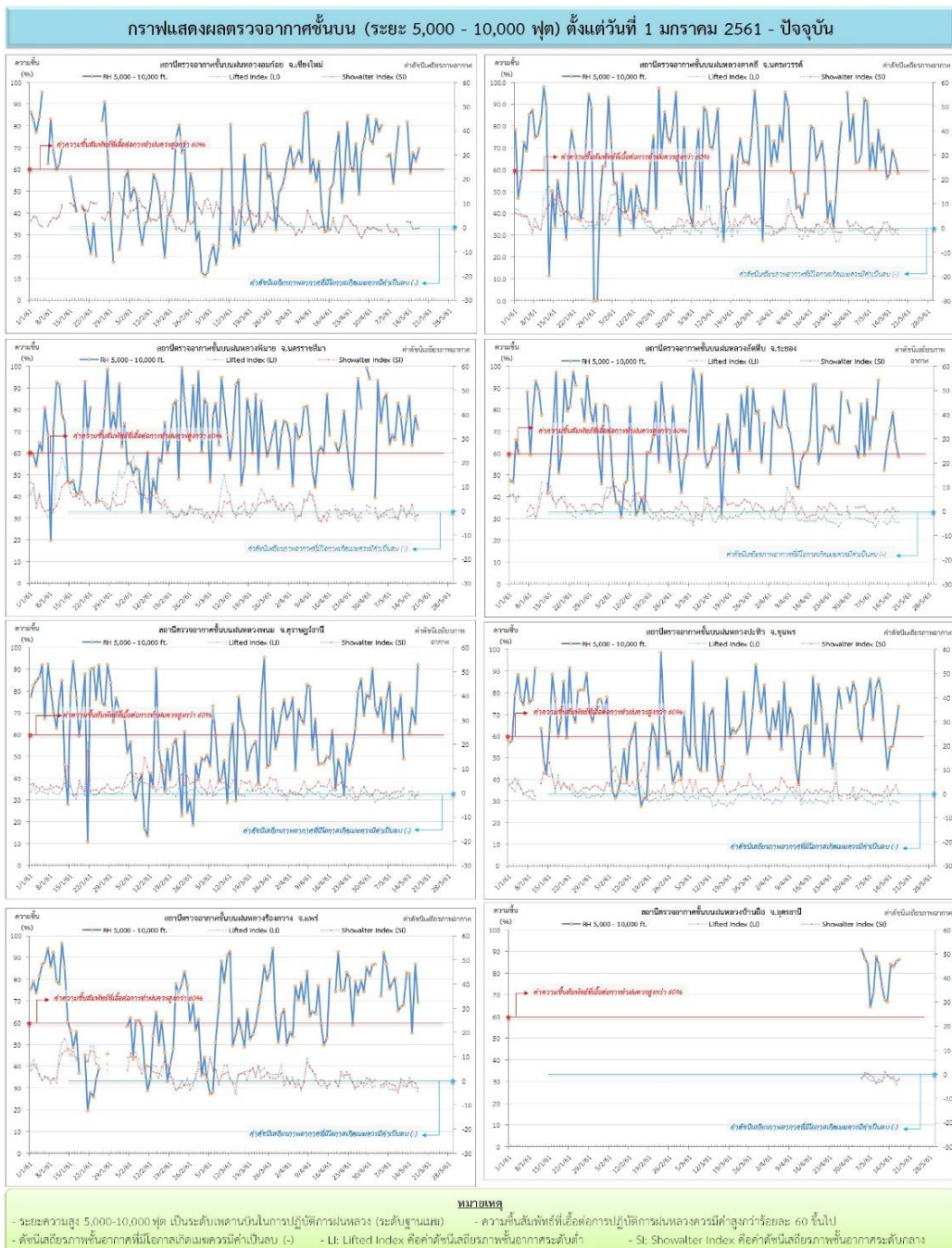
ที่มา: กรมอุตุนิยมวิทยา

๑ ข้อมูลความชื้นจากการตรวจอากาศชั้นบน (Sounding) ระยะความสูง 5,000 - 10,00 ฟุต

ภาค	สถานีตรวจอากาศ	ความชื้นสัมพัทธ์ (%)					เสถียรภาพอากาศ
		13 พ.ค.	14 พ.ค.	15 พ.ค.	16 พ.ค.	17 พ.ค.	
ภาคเหนือ	สถานีเรดาร์ฝนหลวงอมก๋อย	82	59	68	64	70	ไม่เสถียรภาพ
	สถานีตรวจอากาศเคลื่อนที่ร่องกวาง	83	83	56	87	70	ไม่เสถียรภาพ
ภาคกลาง	สถานีเรดาร์ฝนหลวงตาคลี	56	59	69	66	59	ไม่เสถียรภาพ
ภาคตะวันออกเฉียงเหนือ	สถานีเรดาร์ฝนหลวงพิมาย	76	87	64	77	72	ไม่เสถียรภาพ
	สถานีตรวจอากาศเคลื่อนที่บ้านฝือ	67	85	83	86	87	ไม่เสถียรภาพ
ภาคตะวันออก	สถานีเรดาร์ฝนหลวงสัตหีบ	63	72	68	66	59	ไม่เสถียรภาพ
ภาคใต้	สถานีเรดาร์ฝนหลวงพนม	N/A	61	73	65	93	เสถียรภาพ
	สถานีตรวจอากาศเคลื่อนที่ปะทิว	45	55	56	65	74	เสถียรภาพ

หมายเหตุ : สภาพอากาศมีเสถียรภาพ(Stable) หมายถึงสภาพอากาศที่มีโอกาสน้อยหรือไม่มีโอกาสในการเกิดเมฆในแนวตั้งเพื่อพัฒนาตัวกลายเป็นกลุ่มฝน
สภาพอากาศไม่มีเสถียรภาพ(Unstable) หมายถึงสภาพอากาศที่มีโอกาสเกิดเมฆในแนวตั้งและพัฒนาตัวเป็นกลุ่มฝนได้

๑ กราฟแสดงแนวโน้มความชื้นอากาศชั้นบนและดัชนีเสถียรภาพอากาศ (ระหว่างวันที่ 1 มกราคม - 17 พฤษภาคม 2561)



การปฏิบัติการฝนหลวงประจำวัน

๑ สรุปผลปฏิบัติการฝนหลวงประจำวันที่ 16 พฤษภาคม 2561

ภาค/หน่วยฯ	หน่วยปฏิบัติการฯ (หน่วย)	เครื่องบิน ผล./ทอ. (ลำ)	จำนวนเที่ยวบิน (เที่ยว)	จำนวนชั่วโมงบิน (ชั่วโมง)	ปริมาณการใช้สารฝนหลวง (ตัน/นัด)	จังหวัดที่มีการรายงานฝนตก (จำนวนจังหวัด/อ่างเก็บน้ำเป้าหมาย)
เหนือ	2	6/2	8	15:50	8.00/-	3/-
- เชียงใหม่	1	2/2	5	10:55	6.00/-	มีฝนตกเล็กน้อยบริเวณ จ.เชียงใหม่(อมก๋อย)
- พิษณุโลก	1	4/-	3	4:55	2.00/-	มีฝนตกเล็กน้อยบริเวณ จ.พิจิตร(ทับคล้อ) และ จ.เพชรบูรณ์(ชนแดน)
กลาง	2	6/-	5	8:10	3.50/-	2/1
- กาญจนบุรี	1	3/-	2	3:10	1.40/-	มีฝนตกเล็กน้อยบริเวณ จ.กาญจนบุรี(ทองผาภูมิ สังกะบุรี) และพื้นที่ลุ่มรับน้ำเขื่อนวชิราลงกรณ์
- ลพบุรี	1	3/-	3	5:00	2.10/-	มีฝนตกเล็กน้อยบริเวณ จ.นครสวรรค์(หนองบัวท่าตะโก)
ตะวันออกเฉียงเหนือ	2	3/2	0	0:00	0.00/-	-/-
- อุดรธานี	1	1/2	0	0:00	0.00/-	ไม่ปฏิบัติการฝนหลวง เนื่องจากจัดเก็บอุปกรณ์ และปิดหน่วยปฏิบัติการฝนหลวงจังหวัดอุดรธานี
- นครราชสีมา	1	2/-	0	0:00	0.00/-	ไม่ปฏิบัติการฝนหลวง เนื่องจากหลีกเลี่ยงพื้นที่ที่ได้รับผลกระทบจากฝนตกต่อเนื่องและพื้นที่เก็บเกี่ยวผลผลิตทางการเกษตร
ตะวันออก	1	3/-	0	0:00	0.00/-	-/-
- จันทบุรี	1	3/-	0	0:00	0.00/-	ไม่ปฏิบัติการฝนหลวง เนื่องจากติดตามสถานการณ์น้ำและพื้นที่การเกษตร
ใต้	2	3/1	0	0:00	0.00/-	-/-
- หัวหิน	1	3/-	0	0:00	0.00/-	ไม่ปฏิบัติการฝนหลวง เนื่องจากปิดหน่วยปฏิบัติการฝนหลวง
- สงขลา	1	-/1	0	0:00	0.00/-	ไม่ปฏิบัติการฝนหลวง เนื่องจากช่วงเช้าเจ้าหน้าที่ และ บ.(ทอ) เดินทางเข้าที่ตั้ง และช่วงบ่ายมีฝนฟ้าคะนองบริเวณสนามบิน และพื้นที่ใกล้เคียง
รวม	9	21/5	13	24:00	11.50/-	5/1

๑ สรุปผลรวมปฏิบัติการตั้งแต่เริ่มตั้งหน่วยปฏิบัติการฝนหลวง (1 มีนาคม - 16 พฤษภาคม 2561)

ตั้งแต่เริ่มตั้งหน่วยปฏิบัติการฝนหลวง เมื่อวันที่ 1 มีนาคม - 16 พฤษภาคม 2561 มีการขึ้นปฏิบัติการฝนหลวง จำนวน 71 วัน มีวันฝนตกจากการปฏิบัติการฝนหลวงคิดเป็นร้อยละ 96.94 ขึ้นปฏิบัติงานจำนวน 1,098 เที่ยวบิน (1,671:55 ชั่วโมงบิน) ปริมาณการใช้สารฝนหลวง 878.20 ตัน พลูซิลเวอร์ไอโอไดด์สำหรับภารกิจปฏิบัติการฝนหลวง จำนวน 1,749 นัต จังหวัดที่มีรายงานฝนตกรวม 50 จังหวัด

ภาค - ศูนย์/หน่วยปฏิบัติการ	ขึ้นบิน (วัน)	ฝนตก (วัน)	จำนวน เที่ยวบิน (เที่ยว)	จำนวน ชั่วโมงบิน (ชั่วโมง)	ปริมาณ สารฝนหลวง (ตัน/AgI, CaCl ₂ นัต (ทำฝน)/AgI นัต (ยับยั้งลูกเห็บ))	จังหวัดที่มีรายงานฝนตก (ทั้งการสังเกตด้วยสายตา/ การตรวจวัดด้วยเรดาร์ และ เครื่องวัดน้ำฝนอัตโนมัติ)	ปริมาตร น้ำไหลลง อ่างเก็บน้ำสะสม (ล้าน ลบ.ม.)
เหนือ	59	50	293	497:00	261.90/1749	27 จังหวัด	3.25
- เชียงใหม่ (เปิดหน่วยฯ 1 มี.ค. 61 เป็นต้นไป)	44	37	171	266:50	172.90/859	บริเวณที่มีฝนตก ได้แก่ เชียงใหม่ เชียงใหม่ ตาก น่าน พะเยา แพร่ แม่ฮ่องสอน ลำปาง ลำพูน พิจิตร (10 จังหวัด)	แม่กวง 3.25
- พิษณุโลก (เปิดหน่วยฯ 1 มี.ค. 61 เป็นต้นไป)	47	40	122	230:10	89.00/890	บริเวณที่มีฝนตก ได้แก่ กำแพงเพชร ตาก น่าน พิจิตร พิษณุโลก เพชรบูรณ์ แพร่ ลำปาง ลำพูน สุโขทัย อุตรดิตถ์ นครสวรรค์ เลย กาฬสินธุ์ ขอนแก่น ชัยภูมิ นครพนม มหาสารคาม มุกดาหาร ร้อยเอ็ด สกลนคร หนองบัวลำภู อุตรธานี (23 จังหวัด)	
กลาง	43	43	270	405:10	194.10	12 จังหวัด	103.71
- นครสวรรค์ (เปิดหน่วยฯ 1-31 มี.ค. 61)	5	5	15	26:15	12.00	บริเวณที่มีฝนตก ได้แก่ ลพบุรี อุทัยธานี (2 จังหวัด)	ศรีนครินทร์ 62.17 วชิราลงกรณ์ 41.54
- กาญจนบุรี (เปิดหน่วยฯ 6 มี.ค. 61 เป็นต้นไป)	38	38	162	239:20	113.40	บริเวณที่มีฝนตก ได้แก่ กาญจนบุรี กรุงเทพฯ นครปฐม สมุทรสาคร สุพรรณบุรี อุทัยธานี (6 จังหวัด)	
- ลพบุรี (เปิดหน่วยฯ 1 เม.ย. 61 เป็นต้นไป)	22	22	93	139:35	68.70	บริเวณที่มีฝนตก ได้แก่ ชัยนาท นครสวรรค์ ลพบุรี สระบุรี อุทัยธานี เพชรบูรณ์ นครราชสีมา (7 จังหวัด)	
ตะวันออกเฉียงเหนือ	43	40	136	222:30	132.30	11 จังหวัด	
- ขอนแก่น (เปิดหน่วยฯ 1-31 มี.ค. 61)	13	10	28	63:30	22.00	บริเวณที่มีฝนตก ได้แก่ นครราชสีมาบุรีรัมย์ ชัยภูมิ (3 จังหวัด)	ลำตะคอง 2.90
- อุตรธานี (เปิดหน่วยฯ 1 เม.ย. 61 เป็นต้นไป)	13	12	21	30:25	25.80	บริเวณที่มีฝนตก ได้แก่ เลย นครราชสีมา หนองคาย อุตรธานี หนองบัวลำภู มหาสารคาม กาฬสินธุ์ (7 จังหวัด)	

ภาค - ศูนย์/หน่วยปฏิบัติการฯ	ขึ้นบิน (วัน)	ฝนตก (วัน)	จำนวน เที่ยวบิน (เที่ยว)	จำนวน ชั่วโมงบิน (ชั่วโมง)	ปริมาณ สารฝนหลวง (ตัน/Agl, CaCl ₂ น้ด (ทำฝน)/Agl น้ด (ย้บย้งล้กเห็บ))	จังหวัดที่มีรายงานฝนตก (ทั้งการสังเกตด้วยสายตา/ การตรวจวัดด้วยเรดาร์ และ เครื่องวัดน้ำฝนอัตโนมัติ)	ปริมาตร น้ำไหลลง อ่างเก็บน้ำสะสม (ล้าน ลบ.ม.)
- นครราชสีมา (เปิดหน่วยฯ 1 เม.ย. 61 เป็นต้นไป)	28	28	87	128:35	84.50	บริเวณที่มีฝนตก ได้แก่ นครราชสีมา ชัยภูมิ บุรีรัมย์ สุรินทร์ อุบลราชธานี (5 จังหวัด)	
ตะวันออก	46	44	208	302:25	138.60	5 จังหวัด	7.47
- จันทบุรี (เปิดหน่วยฯ 1 มี.ค. 61 เป็นต้นไป)	46	44	208	302:25	138.60	บริเวณที่มีฝนตก ได้แก่ จันทบุรี สระแก้ว ฉะเชิงเทรา ชลบุรี ระยอง (5 จังหวัด)	คลองสิียด 7.39 คลองพระพุทธร 0.08
ใต้	48	46	191	245:00	151.30	4 จังหวัด	52.22
- หัวหิน (เปิดหน่วยฯ 1 มี.ค. 61 เป็นต้นไป)	40	39	178	219:45	125.80	บริเวณที่มีฝนตก ได้แก่ ประจวบคีรีขันธ์ เพชรบุรี (2 จังหวัด)	แก่งกระจาน 37.32 ปราณบุรี 14.90
- สงขลา (เปิดหน่วยฯ 1 เม.ย. 61 เป็นต้นไป)	13	12	13	25:15	25.50	บริเวณที่มีฝนตก ได้แก่ นราธิวาส สงขลา (2 จังหวัด)	

กลุ่มวิชาการปฏิบัติการฝนหลวง กองปฏิบัติการฝนหลวง กรมฝนหลวงและการบินเกษตร